

Ідеї концептуального підходу в архітектурному проектуванні (на прикладі конкурсного проекту соціального офісу)

Оксана Моркляник¹, Соломія Вербовська², Максим Рева³

Національний університет «Львівська політехніка»

вул. Степана Бандери 12, Львів, 79013

¹o.morklyanyk@gmail.com, orcid.org/0000-0001-9096-8098

²verbovskasolomia@gmail.com, ³reva.m.ks7@gmail.com

ВСТУП

Стаття присвячена щорічному Всеукраїнському студентському конкурсу STEEL FREEDOM 2019. В статті висвітлені ідеї конкурсного концептуального проекту команди учасників М-942 (С. Вербовська, М. Рева, А. Вовк, Ю. Тринога; кер. проекту: к. арх., доц. О.І. Моркляник) Національного університету «Львівська політехніка»; результати участі в конкурсі та перспективи розгляду проекту.

МЕТА

Метою статті є виклад основних ідей концептуального підходу в проектуванні соціального офісу з громадською приймальною міської голови в місті Маріуполі.

ОСНОВНА ЧАСТИНА

Як відомо, архітектурний об'єкт є інтерпретацією попередньо набутого досвіду, в основі котрого покладено певний унікальний принцип. Створення такого принципу є формою архітектурної творчості та має назву концептуальне проектування [1].

Концептуальний підхід передбачає ідейність та системність в архітектурному проектуванні. Основною ціллю концептуального підходу є пошук первинної ідеї, котра розробляється, трансформується і матеріалізується у вигляді кінцевого проекту. Процес архітектурного проектування із застосуванням концептуального підходу постає, орієнтовно, в три етапи: проблема та мета проекту; аналіз вихідних даних до

проекту; пошук способу розв'язку певної пропозиції для надання реалістичності архітектурній концепції [2].

Однією з тем Всеукраїнського студентського конкурсу STEEL FREEDOM 2019 року було проектування соціального офісу з громадською приймальною міської голови у місті Маріуполі (конкурсне завдання за посиланням: <https://steelfreedom.ua/conditions>). Головною метою проведення конкурсу є звернення уваги громадськості на актуальні проблеми сучасної архітектури, залучення якнайбільшої кількості архітекторів для знайдення нових, креативних способів вирішення цих проблем та втілення найсмівливіших ідей у створенні конкурсних концептуальних проектів зі сталі.

Основні ідеї соціального офісу, для команди М-942 полягали у створенні:

- комунікативно-рекреаційного простору в рівні 0.00 для зміни уявлення відвідувачів про соціальні установи та їх функціональну-планувальну організацію;

- відкритого вертикального простору, що завершується скляним дахом. Така ідея передбачає зв'язок зовнішнього і внутрішнього простору проектованого архітектурного об'єкту;

- простору, що надається до трансформацій, в разі необхідності чи зміни функційного призначення.

Площу «lounge zone» та зон очікування (Рис.1 – 3) прийнято з розрахунку перебування неповносправних на візках та можливого супроводу з ними. На рівні 0.000 передбачено кабінет індивідуального обслуговування для здійснення позачергової консультації маломобільних груп населення (див. Рис.1).



Рис.1. План на відмітці 0.000



Рис.2. План на відмітці 6.000

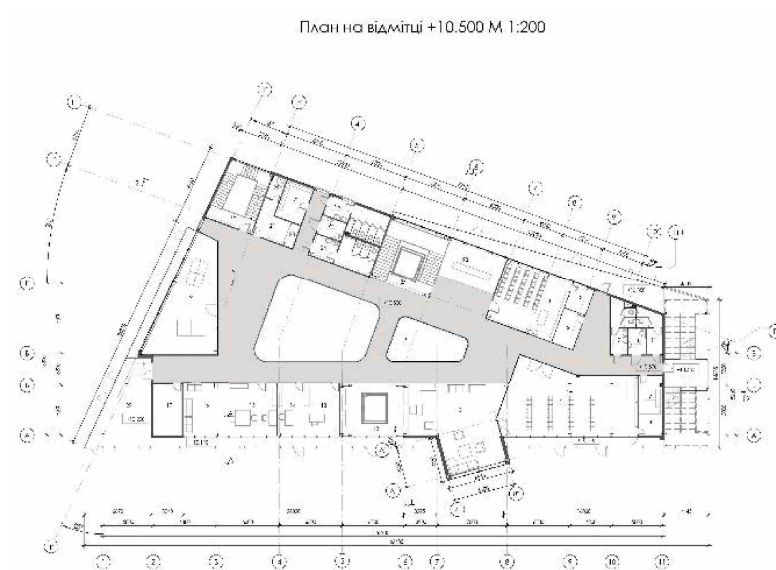


Рис.3. План на відмітці 10.500

Головним завданням конкурсного концептуального проекту було створення умов доступності для маломобільних груп населення. Вертикальні та горизонтальні комунікації, офісні та санітарно-гігієнічні приміщення запроєктовані таким чином, що людина з обмеженими фізичними можливостями може потрапити до них самостійно. Будівля оснащена вантажо-пасажирськими ліфтами для заїзду інвалідних візків. Усі горизонтальні комунікації запроєктовані шириною понад 1,8 м для можливості безперешкодного двостороннього руху неповносправних на кріслах-візках [3].

Наступним завданням у проектуванні стало зосередження уваги на евакуації, зокрема, неповносправних у супроводі. Для цього запропоновано забезпечити будівлю офісу евакуаційними кріслами Evac+Chair [4]. Для підвищення пожежної безпеки один із ліфтів запропоновано протипожежним з автономним джерелом живлення (див. Рис.2).

На рівні 10.500, згідно завдання, передбачено два конференц-зали. Перший - запроєктований як «круглий стіл» і може слугувати для проведення внутрішніх нарад бек-офісу, нарад мера з працівниками офісу та зустрічей мера з громадянами чи представниками громад. Другий - з проектором, який передбачає окремі місця для маломобільних груп населення (див. Рис.3).

Архітектурна форма: Соціальний офіс розглянуто як багатофункційний громадський простір та новий «place to visit» з функціональним і естетичним наповнен-

ням, котрий гармонійно доповнюватиме центр планувального району Маріуполя (Рис.4).

Архітектурно-просторова організація проектованої будівлі розроблена з урахування існуючих пішохідних і транспортних зв'язків. В результаті варіантного проектування, отримано форму багатогранника зі збереженням пішохідних шляхів на схемі генплану. Розташування будівлі на перетині Проїзду Нахимова та Проспекту Нахимова (див. Рис.4, 5), забезпечить її проглядання з різних ракурсів та надасть значення архітектурної змістової та просторової домінанти.

Матеріали для реалізації. Оскільки Маріуполь є індустріальним містом, метал, апіорі, має стати невід'ємним будівельним матеріалом як у конструктивній схемі будівлі так і в створенні виразності будівлі в ряді сусідньої фонові забудови. Для фасадних систем в осях D"-1 передбачено використання енергоефективного покриття GreenCoat Anti-Graffiti BT у кольорі «іржі». Надає неповторності, естетичності та оригінальності застосування «mesh facade» – алюмінієвих перфорованих фасадних панелей, котрі захищають будівлю від надлишкових сонячних променів, мають антиблікове покриття для запобігання відблисків у внутрішньому просторі будівлі. Панелі регулюють кількість потрапляння сонячних променів, оскільки для окремих із них було передбачено механічне відкриття (див. Рис.5).

Проект соціального офісу з приймальною міської голови отримав перемогу у номінації Trimble за найцікавішу реаліза-



Рис.4. Вигляд з проспекту Нахимова



Рис.5. Вигляд з проїзду Нахимова

цію конкурсного проекту в сталевих конструкціях, а автори проекту команда учасників М-942 Національного університету «Львівська політехніка» С. Вербовська, М. Рева, А. Вовк, Ю. Тринога були нагороджені ліцензіями Trimble Tekla та отримали запрошення від керівників Trimble Solution Corporation до головного офісу Trimble у Фінляндії (результатами конкурсу за посилання: <https://steelfreedom.ua/news/pobediteli-steel-freedom-2019.html>.) Додатково проект команди М-942 рекомендовано на участь у міжнародному конкурсі Tekla BIM Awards.

ВИСНОВКИ

Концептуальний підхід в архітектурному проектуванні є вагомим фактором творення індивідуального професійного імені та позиціонування на ринку архітектурних послуг. Іміджевий ефект конкурсних концептуальних проектів, які стають головною атракцією архітектурних сайтів, портфолію, виставкових стендів та інших репрезентативних медіа, дає ефектне уявлення про творчий потенціал архітектора чи команди архітекторів. Ідея концептуального підходу в архітектурного проектування полягає в пошуку комплексного рішення та побудові системи архітектурного проекту: ідея – концепція – проект.

Ключові слова: концептуальний підхід, концептуальний конкурсний проект, ідея, концептуальне проектування, архітектурний об'єкт.

ЛІТЕРАТУРА

1. **Молчанов В.М., 2004.** Основы архитектурного проектирования: социально-функциональные аспекты: учеб. пособ. Серия Высшее профессиональное образование. Ростов н/Д, Феникс, 160.
2. **Бархин Б.Г., 1982.** Методика архитектурного проектирования: учеб.-метод. пособ., 2-е изд., перераб. и доп. Москва, Стройиздат, 224.
3. **Лінда С.М., Моркляник О.І., 2015.** Типологія громадських будівель і споруд: підручник. Львів, Вид-во Львівської політехніки, 348.
4. **Lee Wilson, 2016.** Evacuation of People with Disabilities. Melbourne, Australia.